

*Empezando a desarrollar Aplicaciones Web. . .*



*0..1..2..3..*  
*¡Instalación de*  
*Postgre+PhpPgAdmin!*



*MSc. Ing. José Esteban Saavedra López*

# **TUTORIAL**

## **Instalación de**

### **Postgre + phpPgAdmin**

Perteneciente a la Serie de :  
Desarrollo de Aplicaciones WEB

José Esteban Saavedra López

BanRey Consultores  
ORURO - BOLIVIA  
2005

# Instalación de Postgre + phpPgAdmin

Segunda Edición (Versión 1.01). Enero de 2005

José Esteban Saavedra López

Email: [estebansaavedra@yahoo.com](mailto:estebansaavedra@yahoo.com)

Website: <http://esteban.profesionales.org>

Este Texto fue hecho en L<sup>A</sup>T<sub>E</sub>X

## Copyright

©2004 - 2005, José Esteban Saavedra López. Todos los derechos reservados.

Este documento puede ser distribuido libre y gratuitamente bajo cualquier soporte siempre que se respete su integridad.

Queda prohibida su venta sin permiso expreso del autor.

# Índice

1. Introducción	1
2. Requisitos	2
3. Instalación de Postgre	3
4. Instalación de phpPgAdmin	9

# Índice de figuras

1.	Selección del idioma . . . . .	3
2.	Inicio del wizard . . . . .	3
3.	Notas de instalación . . . . .	4
4.	Selección de componentes . . . . .	4
5.	Configuración del servicio . . . . .	5
6.	Creación de la cuenta postgre . . . . .	5
7.	Cuenta postgre creada . . . . .	5
8.	Configuración de acceso . . . . .	6
9.	Seleccionamos el lenguaje procedural . . . . .	6
10.	Módulos adicionales . . . . .	7
11.	Configuración pre instalación . . . . .	7
12.	Copia de archivos . . . . .	8
13.	Fín de la instalación . . . . .	8
14.	Inicio de phpPgAdmin . . . . .	10

# 1. Introducción

Hoy en día los desarrolladores de aplicaciones Web que deseen darle todo el dinamismo deseado a sus aplicaciones Web, necesariamente deben contar con información almacenada en una base de datos.

En el mercado de software actual existe una amplia variedad de productos destinados a ser servidores de base de datos, pero existen productos que han cobrado un alto nivel de importancia y aceptación por las prestaciones que brindan, uno de estos productos es Postgre que es un servidor de base de datos que ha logrado tener un gran número de adeptos por la simpleza, la estabilidad que presenta y sobre todo la facilidad de uso e interacción que se logra con diversos lenguajes destinados a aplicaciones Web.

Actualmente Postgre se ha convertido en uno de los mas grandes competidores de los servidores de bases de datos comerciales, por la robustez que ha demostrado tener.

Este tutorial esta destinado a mostrar la instalación detallada del servidor de Postgre y de phpPgAdmin que es un administrador de Postgre de acceso via browser.

Actualmente existen varios productos que permiten realizar las tareas de administración sobre Postgre, entre los que se encuentran los nombrados a continuación.

- PgAdmin II
- PgAdmin III
- PgConsole

## 2. Requisitos

Antes de proceder a la instalación y puesta en marcha de un entorno para desarrollar aplicaciones Web, debemos contar con las siguientes aplicaciones:

- Postgre <http://www.postgre.org> [postgresql-8.0.0-rc4.zip]
- PhpPgAdmin <http://phpPgadmin.sourceforge.net/> [phpPgAdmin-3.5.1.zip]
- EditPlus <http://www.editplus.com/> [epp212\_en.exe]

Se recomienda hacer uso de las ultimas versiones, ya que en estas se han corregido los últimos bugs y/o fallas de seguridad descubiertos.

### 3. Instalación de Postgre

**Paso 1.** Al ejecutar el programa instalador se ejecuta un wizard que nos guiará por toda la instalación de Postgre, procedemos a seleccionar el idioma.

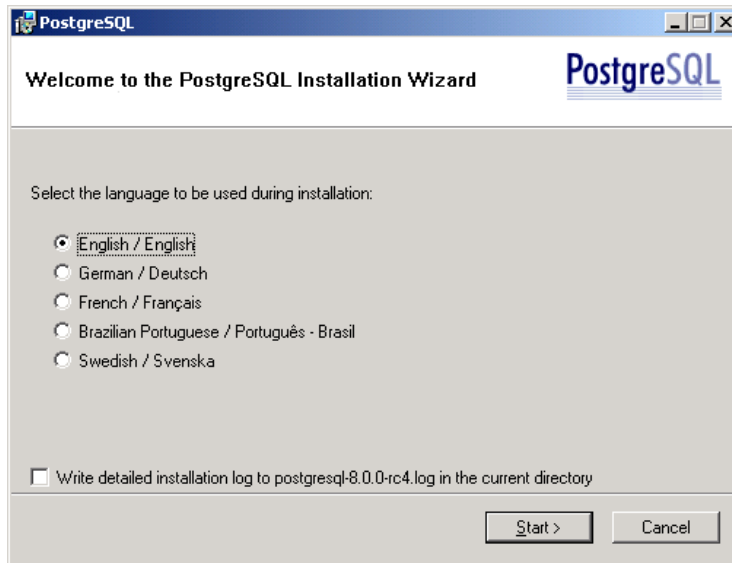


Figura 1: Selección del idioma

**Paso 2.** El programa instalador hace referencia a algunas recomendaciones al inciar el Wizard.

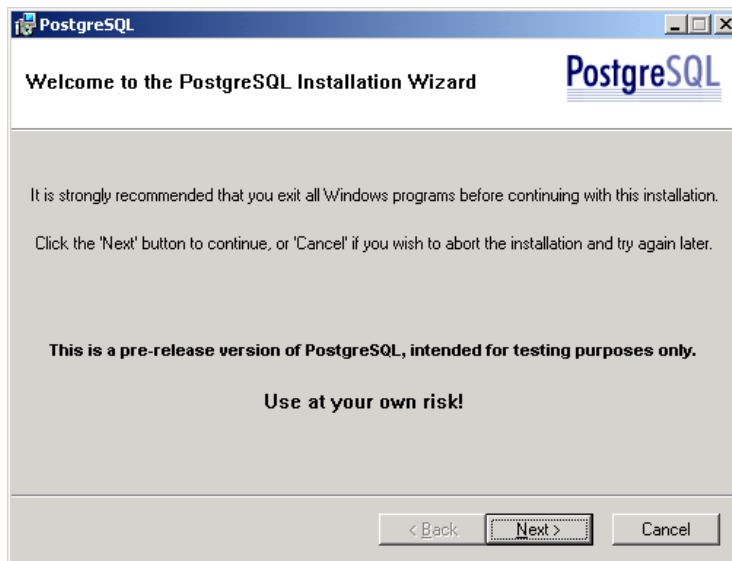


Figura 2: Inicio del wizard

**Paso 3.** El programa instalador nos muestra notas sobre la instalación del producto.

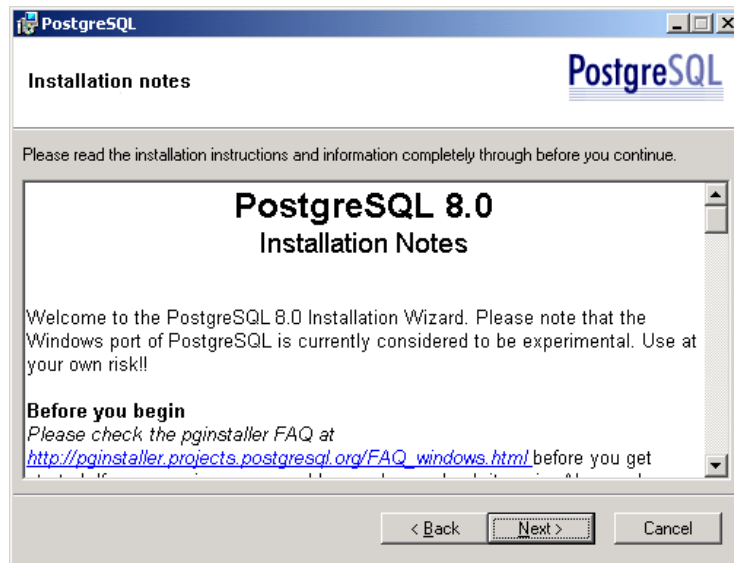


Figura 3: Notas de instalación

**Paso 4.** Seleccionamos el tipo de instalación y los componentes a instalar.

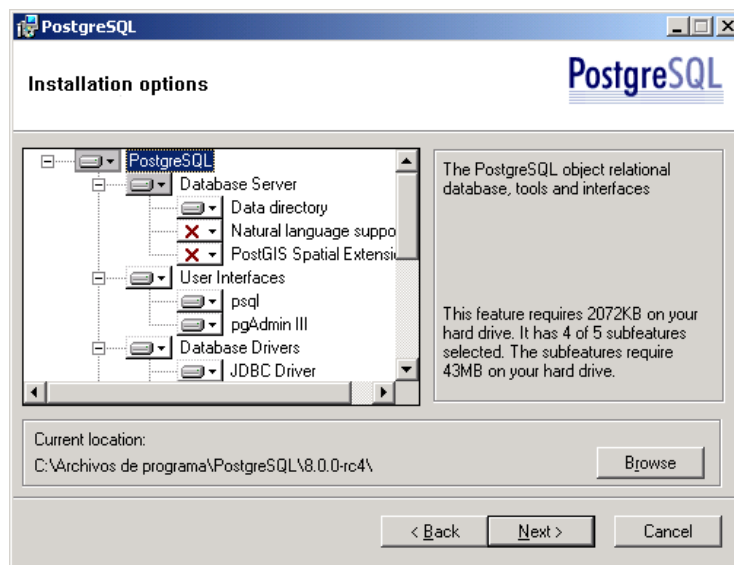


Figura 4: Selección de componentes

**Paso 5.** Procedemos a configurar el servicio (nombre del servicio, cuenta, contraseña,...).

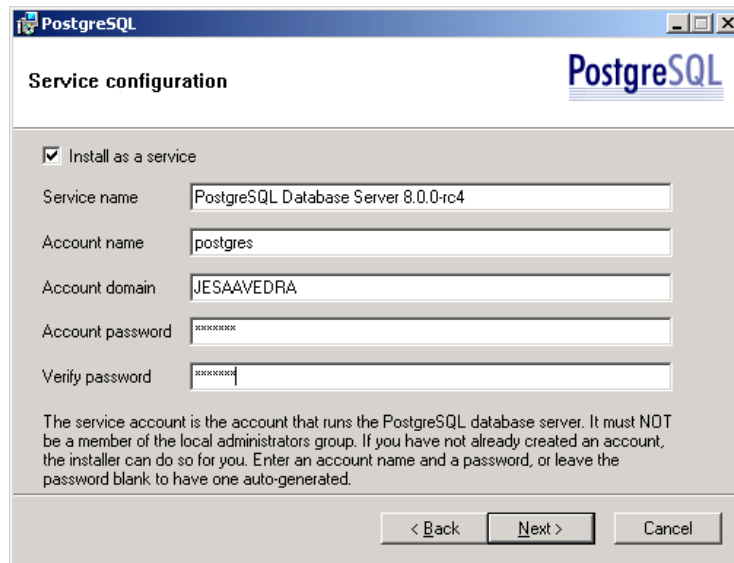


Figura 5: Configuración del servicio

**Paso 6.** El programa instalador nos informará en caso de proceder que la cuenta *postgres* no existe y nos da la posibilidad de crearla. En caso de proveer una contraseña sencilla, el programa instalador nos dará la posibilidad de generar una de forma automática.

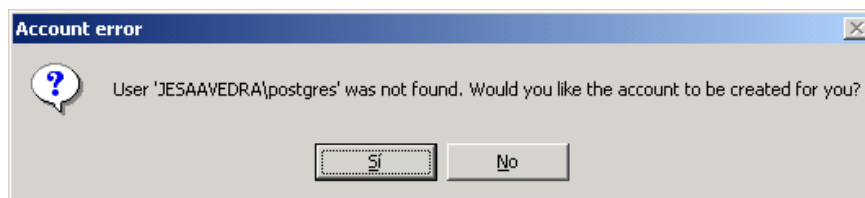


Figura 6: Creación de la cuenta postgres

El programa instalador nos informa que la cuenta *postgres* fue creada satisfactoriamente y se asignaron los derechos necesarios al servicio.

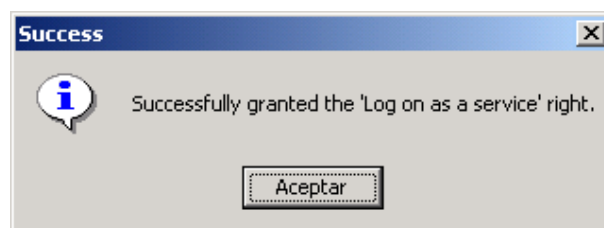
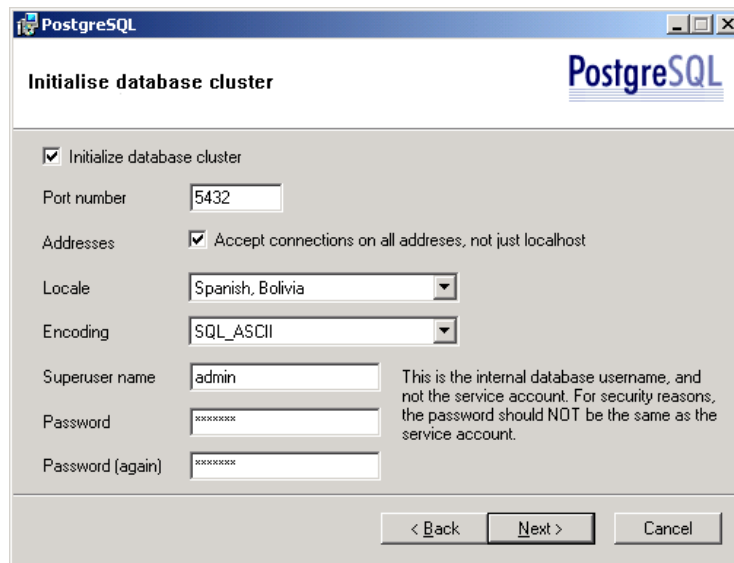


Figura 7: Cuenta postgres creada

**Paso 7.** Procedemos a configurar la información de conexión a la base de datos (idioma, puerto de acceso, cuenta de administrador, conjunto de caracteres,...).



The image shows the 'Initialise database cluster' window in PostgreSQL. It contains the following fields and options:

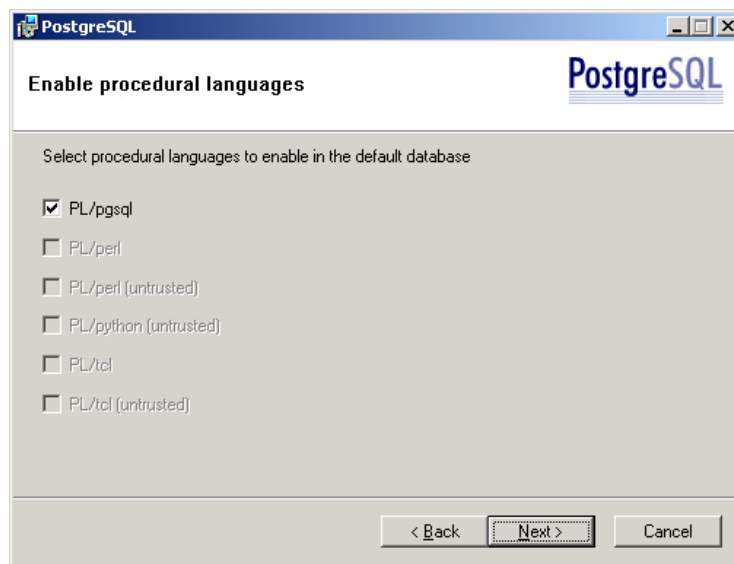
- ☒ Initialize database cluster
- Port number: 5432
- Addresses: ☒ Accept connections on all addresses, not just localhost
- Locale: Spanish, Bolivia
- Encoding: SQL\_ASCII
- Superuser name: admin
- Password: [masked]
- Password (again): [masked]

A note on the right states: 'This is the internal database username, and not the service account. For security reasons, the password should NOT be the same as the service account.'

Navigation buttons at the bottom: < Back, Next >, Cancel.

Figura 8: Configuración de acceso

**Paso 8.** Seleccionamos el lenguaje procedural que haremos uso.



The image shows the 'Enable procedural languages' window in PostgreSQL. It contains the following options:

- ☒ PL/pgsql
- ☐ PL/perl
- ☐ PL/perl (untrusted)
- ☐ PL/python (untrusted)
- ☐ PL/tcl
- ☐ PL/tcl (untrusted)

The instruction at the top says: 'Select procedural languages to enable in the default database'.

Navigation buttons at the bottom: < Back, Next >, Cancel.

Figura 9: Seleccionamos el lenguaje procedural

**Paso 9.** Seleccionamos los módulos adicionales a ser activados.

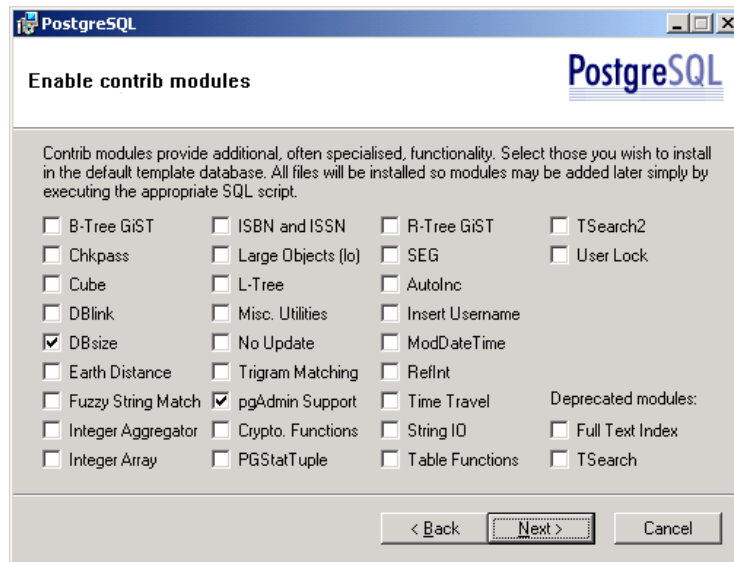


Figura 10: Módulos adicionales

**Paso 10.** El programa instalador nos informa que las configuraciones pre instalación estan concluidas y podemos proceder a realizar la instalación.

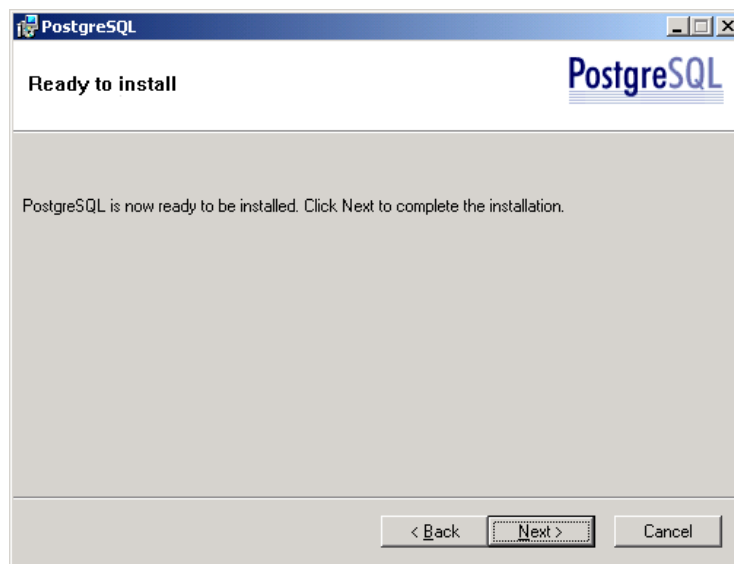


Figura 11: Configuración pre instalación

**Paso 11.** Se procede a copiar los archivos componentes del producto a instalar.

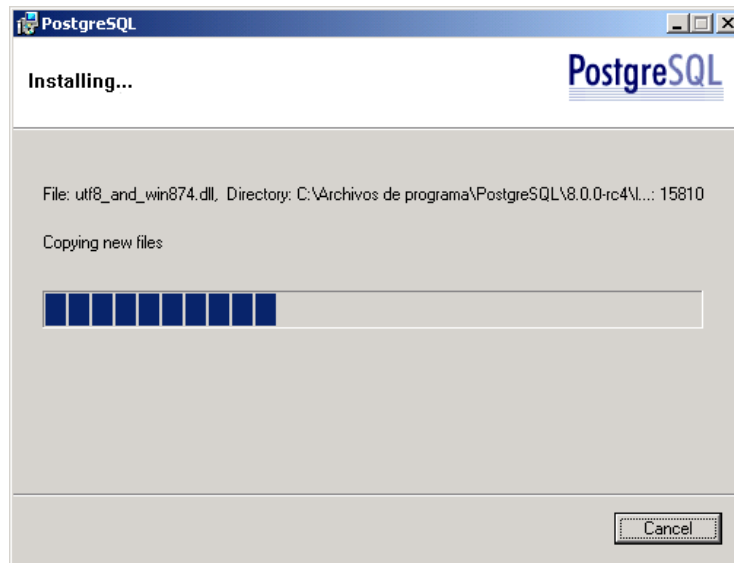


Figura 12: Copia de archivos

**Paso 12.** Hasta este momento tendríamos el postgres instalado y configurado basicamente, a partir de este momento podemos proceder a hacer uso de el. Por defecto Postgre se instala como servicio, para proceder a parar o detener el servicio podemos hacer uso del administrador de servicios de windows o desde el menu de inicio de programas.

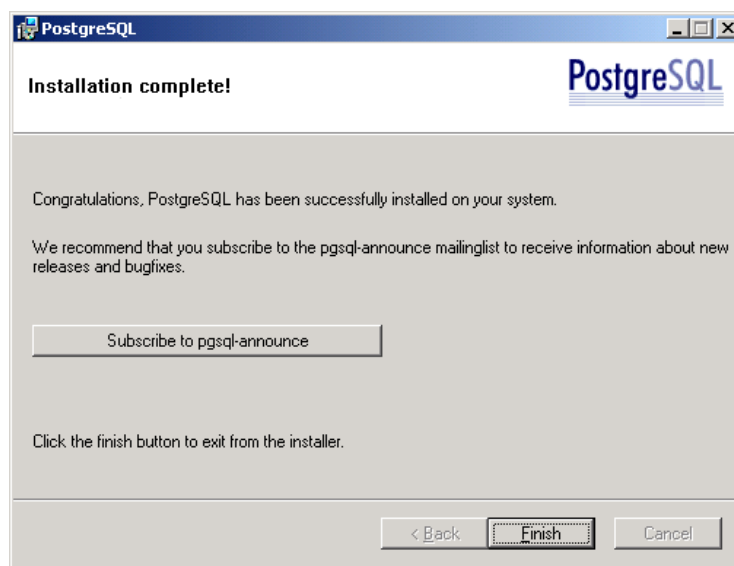


Figura 13: Fín de la instalación

## 4. Instalación de phpPgAdmin

La instalación de phpPgAdmin es muy sencilla, y se resume en los siguientes pasos:

**Paso 1.** Primeramente debemos descomprimir el archivo `phpPgAdmin-3.5.1.zip` en el directorio `phpPgAdmin`, el cual deberá estar situado en la raíz de nuestro servidor web, en nuestro caso dentro del directorio `C:\Archivos de programa\Apache Group\Apache2\htdocs`.

**Paso 2.** Procedemos a editar el archivo `config.inc.php` (que contiene las configuraciones de phpPgAdmin) y realizar los siguientes cambios:

Editar la línea 14, en la cual debemos especificar el nombre de la conexión (identifica la conexión a realizar), debemos tener en cuenta que phpPgAdmin permite tener configuradas varias conexiones.

```
$conf['servers'][0]['desc'] = 'PostgreSQL';
```

Editar la línea 17 donde se especifica la dirección IP del servidor donde se encuentra instalado Postgre, si estuviese instalado en el mismo equipo donde se encuentra Postgre, este parámetro deberá ser `localhost` ó `''`.

```
$conf['servers'][0]['host'] = '192.168.10.10';
```

Editar la línea 20 donde especificamos el puerto de acceso a Postgre, se recomienda dejar el por defecto, y cambiarlo solamente si este fue cambiado durante la instalación.

```
$conf['servers'][0]['port'] = 5432;
```

Editar la línea 23 donde debemos especificar la base de datos a la cual se accederá por defecto. En caso de tratarse de una instalación nueva podemos dejar el valor por defecto, caso contrario podemos configurarla con el nombre de la base a la cual deseamos conectarnos por defecto.

```
$conf['servers'][0]['defaultdb'] = 'template1';
```

Editar la línea 40 donde debemos especificar el idioma que será utilizado por phpPgAdmin.

```
$conf['default_lang'] = 'spanish';
```

**Paso 3.** Una vez realizadas las configuraciones sugeridas, tendríamos phpPgAdmin instalado y configurado de forma básica, al acceder a: <http://localhost/phpPgAdmin/>, si todo anda bien, deberíamos obtener la página mostrada en la [Figura 14]. Página de autenticación donde debemos ingresar los datos de la cuenta con la que deseamos acceder a nuestro servidor Postgre. Inicialmente haremos uso de la cuenta configurada durante la instalación.

A partir de esto podríamos administrar nuestro servidor MySQL y realizar una variedad de tareas administrativas como: crear base de datos, crear usuarios, crear reglas de privilegios, manejo de tablas, ejecución de sentencias SQL,...

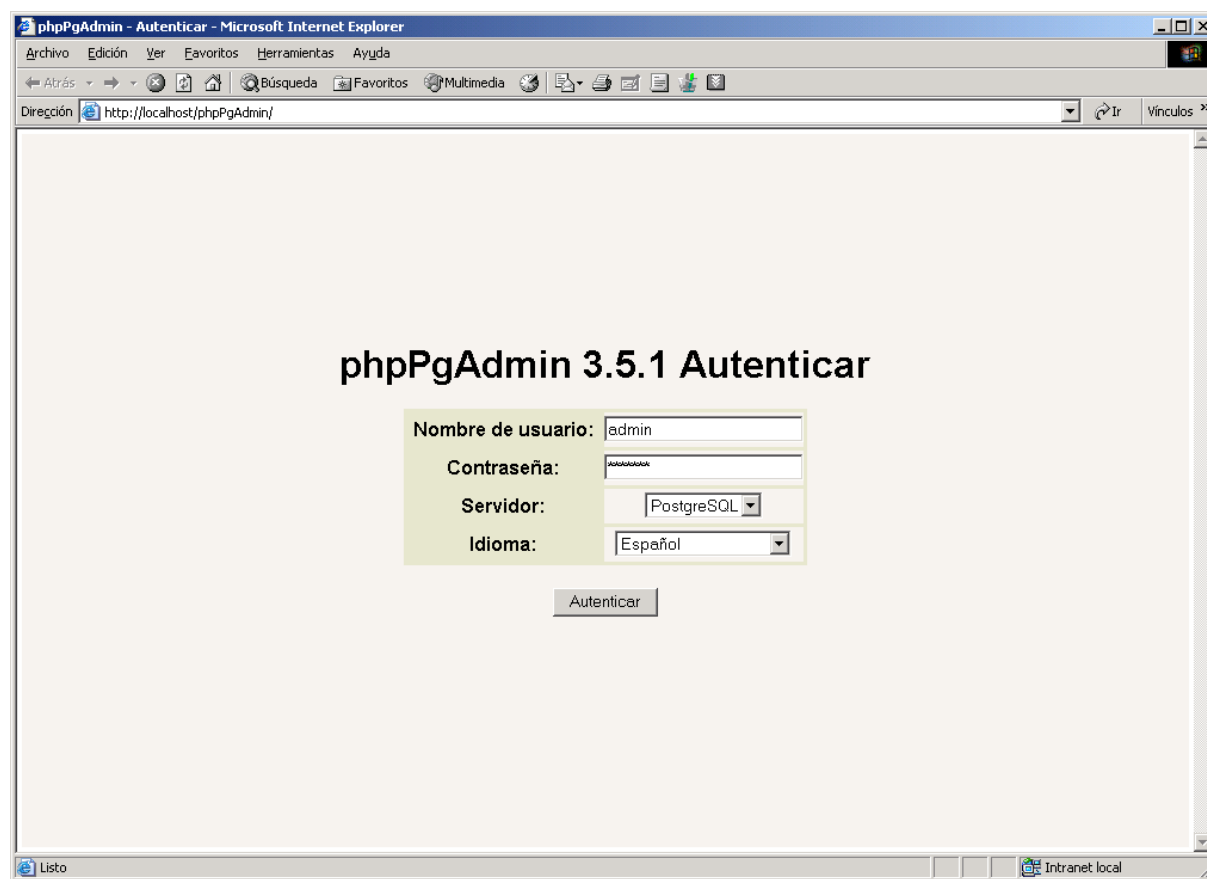


Figura 14: Inicio de phpPgAdmin